

Опитувальник професійних переваг

Інструкція з користування

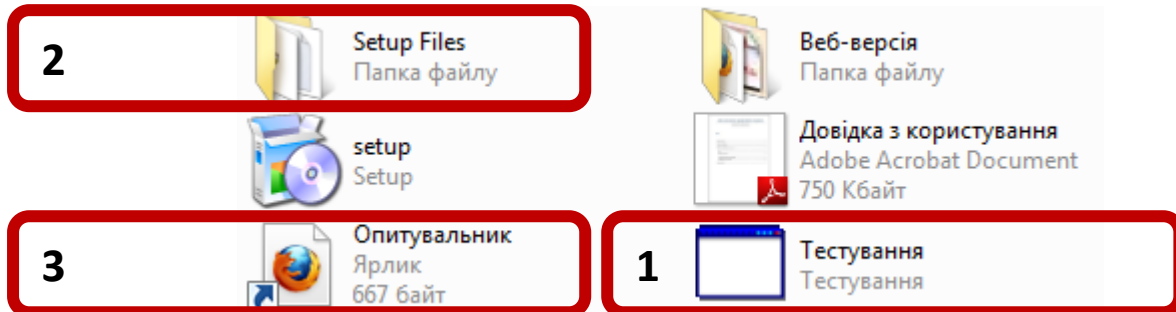
Зміст

| | |
|--|---|
| Запуск програми | 2 |
| Вікно програми | 3 |
| Робота з програмою | 3 |
| Результати опитування | 4 |
| Пояснення до методики опитування | 6 |
| Вступ | 6 |
| Обробка результатів | 6 |
| Інтерпретація отриманої інформації | 7 |
| Співвідношення між типами | 7 |
| Інтернет-версія | 8 |

Запуск програми

Програму «Опитувальник професійних переваг» можна запускати кількома способами.

При відкритті диску, Ви побачите такий його вміст:



Малюнок 1. Вміст компакт-диску

Передусім, на диску знаходиться файл «**Тестування**», подвійне клацання на якому дозволить відкрити основне вікно програми.

У випадку, якщо на комп'ютері не встановлено **Microsoft .NET Framework**, на диску передбачено файл **dotnetfx.exe** з папки Setup Files. Рекомендуємо, щоб установку цього файлу виконував Адміністратор комп'ютера. На комп'ютерах з операційною системою, старшою за Windows XP, може виникнути потреба попередньо встановити **WindowsInstaller-KB893803-v2-x86** з папки Setup Files. Усі необхідні файли знаходяться у папці **Setup Files**!

Для тестування на комп'ютерах з обмеженими правами доступу створено файл «**Опитувальник**». Він дозволить провести опитування на будь-якому комп'ютері, незалежно від встановленої операційної системи та іншого програмного забезпечення.

Таким чином, рекомендований порядок запуску такий:

1) Файл «Тестування»

- 2) Якщо виникає помилка запуску, слід, скориставшись доступом з правами Адміністратора комп'ютера, виконати установку Microsoft .NET Framework за допомогою файлу dotnetfx з папки Setup Files.

- При потребі, встановити інсталятор Windows 3.1 WindowsInstaller-KB893803-v2-x86.

3) Файл «Опитувальник»

Файл «**Довідка з користування**» відкриває даний файл допомоги.

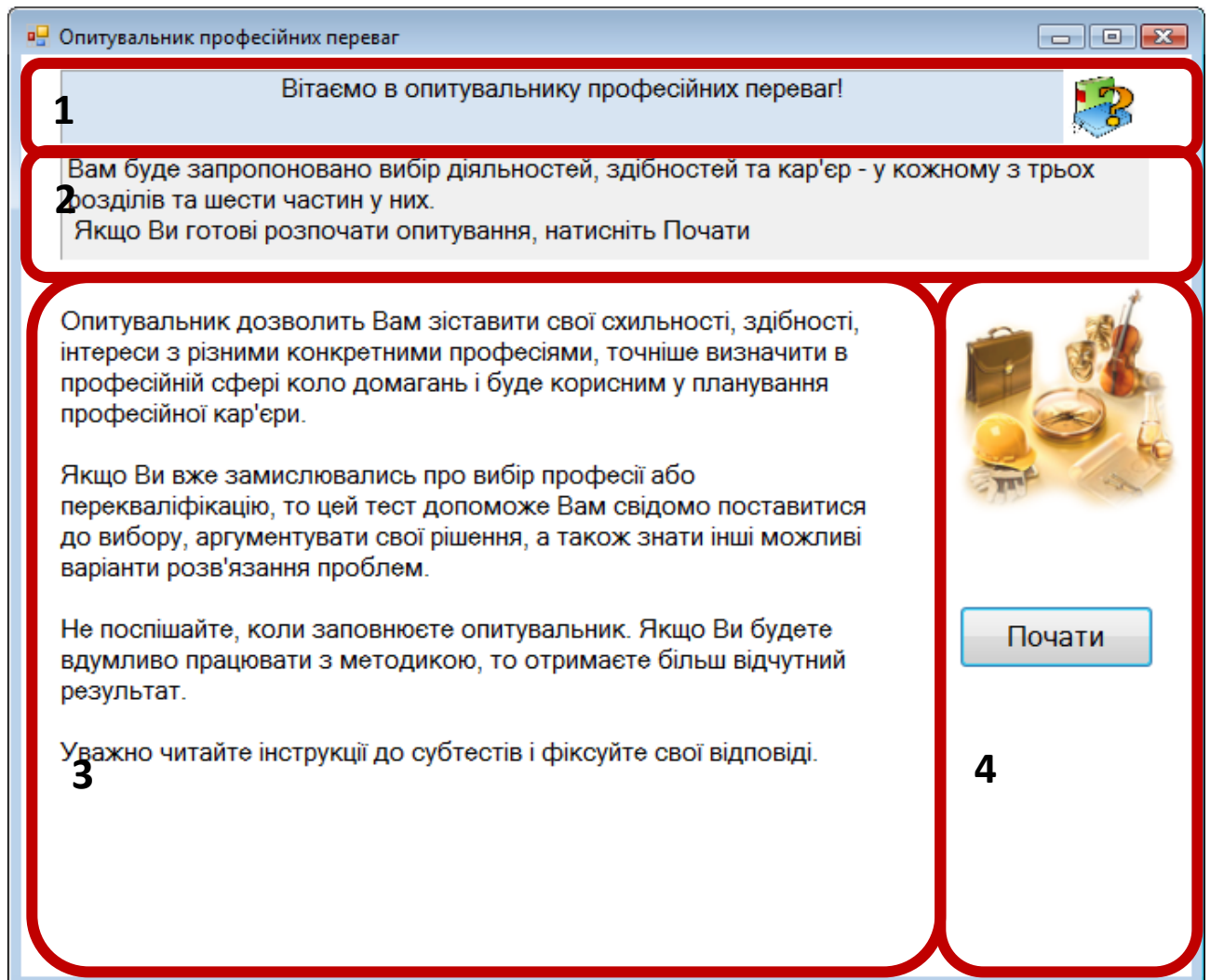
Папка «**Веб-версія**» відповідає Інтернет-версії програми, що знаходиться за адресою <http://www.profesia.hmarka.net>, її можна розмістити й на шкільному веб-сайті.

Файл «**setup**» дозволяє виконати установку допоміжних файлів за допомогою Інтернету.

Вікно програми

Вікно програми можна поділити на чотири частини:

- 1) Область вказівника містить загальну інформацію про поточний етап роботи з програмою, а також кнопка доступу до файлу довідки та допомоги.
- 2) Область пояснень вказує на те, що саме потрібно зробити у поточний момент роботи з програмою.
- 3) В області відомостей може бути розміщено різну інформацію, що залежить від етапу роботи:
 - пояснення щодо опитування;
 - варіанти відповідей на питання;
 - результати опитування.
- 4) В області кнопок керування відображається одна або кілька кнопок, які дозволяють:
 - розпочати тестування;
 - перейти до наступного блоку питань;
 - переглянути результати опитування.



Малюнок 2. Області вікна програми

Робота з програмою

Після натиснення кнопки **Почати**, користувачеві пропонується дати відповідь на питання. Всі питання поділені на 3 розділи, кожен з яких містить 6 частин. Інформація про поточний розділ та частину міститься в **області вказівника**.

Учасник тестування повинен відзначити ті діяльності, уміння та кар'єри, які відповідають його інтересам, схильностям, уподобанням.

Відзначивши усі доречні пункти серед поданих, потрібно натискати кнопку **Далі**.

Опитування складається з трьох розділів. Зараз Ви перебуваєте у розділі 1
Розділ складається з 6 частин. Ви у частині 1

Вам пропонуються різні види діяльності, які відображають поширені інтереси та установки. Поставте позначку біля видів діяльності, які вам подобаються, або ви вважаєте, що підійдуть вам. Завершивши, натисніть Далі

- ☐ Пройти курс навчання роботи з деревом
- ☐ Працювати на легковому автомобілі
- ☐ Ремонтувати господарські будівлі
- ☐ Ремонтувати електроприлади
- ☐ Налаштовувати музичну стереосистему
- ☐ Майструвати вдома
- ☐ Працювати на дачній ділянці
- ☐ Навчатися на автомеханіка
- ☐ Самостійно ремонтувати квартиру
- ☐ Розв'язувати технічні проблеми
- ☐ Реставрувати, ремонтувати старі прилади, механічні пристрої (годинники, швейні машинки тощо)

Далі

Малюнок 3. Вікно першої частини опитування

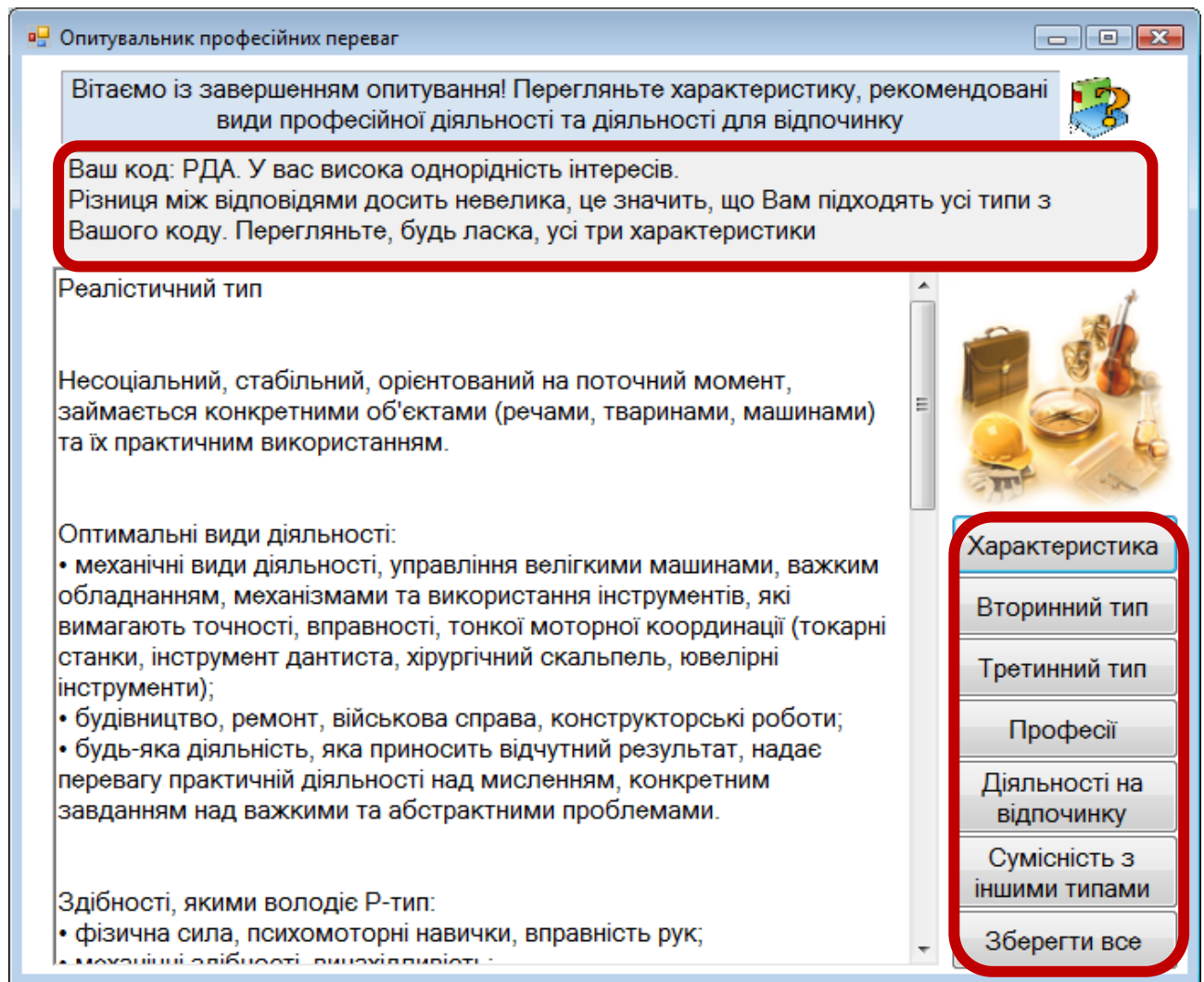
Результати опитування

Після відповідей на останній блок питань, програма розраховує тип учасника опитування і готує характеристику цього типу, перелік професій, які найкраще відповідають учаснику, а також короткий опис типів, що є сумісними з ним.

В області вказівника міститься запрошення до перегляду характеристики, рекомендованих професійних діяльностей та діяльностей для відпочинку.

У області пояснень вказано **код типу** учасника опитування, визначений за його відповідями, що завжди складається з трьох літер. Залежно від комбінації перших двох літер визначається **ступінь однорідності інтересів**: висока, середня або низька.

Якщо за відповідями неможливо визначити єдиний тип, то в області пояснень міститься запрошення переглянути характеристику **усіх трьох типів** з коду типу учасника опитування.



Малюнок 4. Завершення опитування, характеристики та рекомендації

На відміну від етапу підготовки до опитування і власне опитування, зараз в **області кнопок** керування відображається кілька кнопок, що дають доступ до окремих характеристик учасника.

Передусім це кнопка, натиснення якої відобразить **характеристику** базового типу учасника опитування. Якщо відповіді не дають змоги визначити однозначний тип, буде відображено кнопки **Вторинного** та **Третинного типу**.

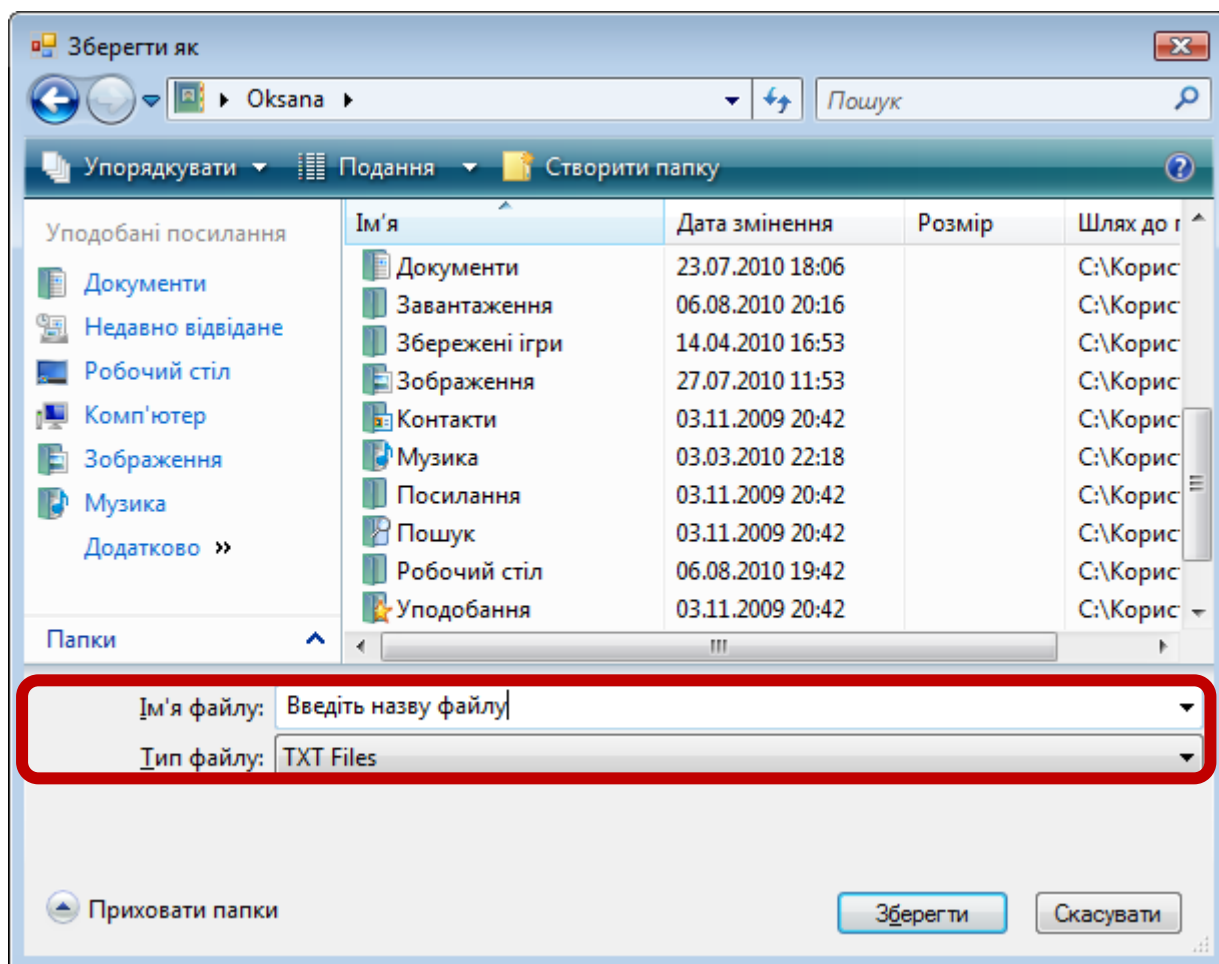
Кнопка **Професії** відкриє перелік рекомендованих професій. Зауважимо, що для різних типів передбачено різну кількість професій.

Кнопка **Діяльності** на відпочинку дозволяє переглянути види занять, які найкраще підходять певному типу для відпочинку.

Кнопка **Сумісність з іншими типами** відображає два типи, з якими найкраще сумісний характер учасника опитування.

Кнопка **Зберегти все** дозволяє зберегти в окремий файл (його назву та розташування можна довільно обирати) всю отриману інформацію: характеристику типу, рекомендовані професії та діяльності на відпочинку, сумісність з іншими типами.

Якщо потрібно провести опитування іншої особи, слід закрити програму стандартним способом та запустити її знову.



Малюнок 5. Збереження характеристик

Пояснення до методики опитування

Вам буде запропоновано вибір діяльності, здібностей та кар'єр - у кожному з трьох розділів та шести частин у них.

Вступ

Опитувальник дозволить Вам зіставити свої схильності, здібності, інтереси з різними конкретними професіями, точніше визначити в професійній сфері коло домагань і буде корисним у планування професійної кар'єри.

Якщо Ви вже замислювались про вибір професії або перекваліфікацію, то цей тест допоможе Вам свідомо поставитися до вибору, аргументувати свої рішення, а також знати інші можливі варіанти розв'язання проблем.

Не поспішайте, коли заповнюєте опитувальник. Якщо Ви будете вдумливо працювати з методикою, то отримаєте більш відчутний результат.

Уважно читайте інструкції до субтестів і фіксуйте свої відповіді.

Обробка результатів

Після завершення опитування, додаються позитивні вибори для шкал Р, Д, А, С, П та К субтестів «**Діяльності**», «**Здібності**» та «**Кар'єри**». Перша літера коду визначається як буква з найбільшим

балом, друга – з наступним за величиною балом, третя – з третім. Якщо двом буквам відповідає однакова кількість балів, вони записуються у код довільно.

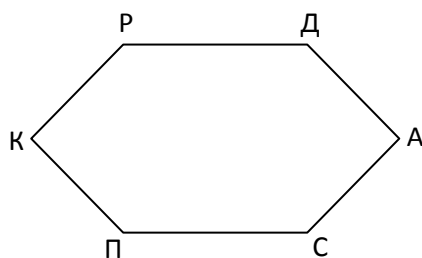
Інтерпретація отриманої інформації

Більшість людей може бути віднесена до одного із шести типів: реалістичний (Р-тип), дослідницький (Д-тип), артистичний (А-тип), соціальний (С-тип), підприємницький (П-тип) та конвенційний (К-тип). Чим більша кількість балів за кожною шкалою, тим імовірніша належність оптанта до певного типу. Перша літера коду вказує тип, який найбільше відповідає оптанту, друга – тип, який відповідає трохи менше, третя – на ще меншу відповідність. Типи, які не увійшли до коду, не відповідають оптанту.

Отриманий код можна використати для допомоги у виборі професії. Оптанту зачитуються всі професії, які знаходяться в його розділі та виписуються ті, які його зацікавили. Потім з вподобаного ним слід обговорити професію, за якою він може реально працювати, та зусилля, які слід докласти для цього. Необхідно уточнити наявність навичок та вмінь для оволодіння цією професією. Якщо вони відсутні, оптанту пропонуються потрібні навчальні заклади, де можна отримати відповідну освіту.

Співвідношення між типами

За Дж.Холландом, співвідношення між шістьма типами описується за гексагоном – фігурою, на вершинах якої вони розташовані у певному порядку: Р-Д-А-С-П-К.



На основі багатогранника Холланд увів додаткові поняття, які поглиблюють його теорію.

Однорідність. Це поняття можна застосовувати до типів особистості й оточення. Наприклад, соціальний та артистичний тип є найбільш схожими, на відміну від дослідницького та підприємницького. Оскільки реальній особистості (та її оточенню) притаманні риси різних типів, то вона може бути більш-менш однорідною, зокрема реалістичний індивід, який виявляє інтерес до дослідницької та конвенційної діяльності (РДК), більш однорідний порівняно з реалістом, орієнтованим на соціальну або підприємницьку діяльність (РПС).

Якщо перші дві літери коду РД, РК, ДР, ДА, АД, АС, СА, СП, ПС, ПК, КП, КР, це свідчить про високу однорідність інтересів оптанта.

Перші літери коду РА, РП, ДС, ДК, АР, АП, СД, СК, ПА, ПР, КС, КД свідчать про середню однорідність інтересів оптанта.

Перші дві літери коду РС, ДП, АК, СР, ПД, КА свідчать про низьку однорідність інтересів оптанта.

Особи з високою та середньою сумісністю інтересів легше задовольняються роботою, якщо їх код відповідає професії.

Одним з шляхів допомоги оптанту з низькою особистісною однорідністю є підбір професії або кар'єри за першою буквою коду. Інтереси, які належать до протилежного типу, можна задовольняти як хобі

поза роботою на дозвіллі. Для допомоги таким людям пропонується перелік різних форм активності, відповідних різним типам особистості.

Диференційованість. Деякі особистості або оточення є більш «чистими», тобто демонструють більшу належність до одного типу й меншу до інших. Водночас, є особистості й оточення, де різні групи представлені однаково. Такі індивіди та оточення вважаються слабо диференційованими. Для визначення диференційованості інтересів розглядається відмінність між балами:

Якщо різниця між балами менша за 8, то вона вважається незначущою і відмінності між шкалами несуттєвими, що свідчить про низьку диференційованість особистості та її інтересів. Наприклад, оптант з результатами тесту Р=30, Д=25, П=23, має розглядатись таким, у якого слабо диференційована сфера інтересів, бо складові його коду фактично однакові.

Схожу інтерпретацію можна зробити за різницею між вищим і нижчим балом у всіх шкалах. Якщо різниця між ними становить 19 і більше, то це засвідчить досить чітку визначеність інтересів оптанта. Якщо ж різниця становить 15 одиниць і менше, то коло його інтересів визначене недостатньо.

Індивіди з мало диференційованим колом інтересів часто мають труднощі у виборі переліку професій, недостатньо усвідомлюють очікування від професійної кар'єри і потребують тривалої консультативної роботи.

Конгруентність. Типи особистості вимагають певного оточення. Про конгруентність кажуть тоді, коли індивід проживає та працює в оточенні типу, до якого належить сам. Неконгруентність, наприклад, буде тоді, коли реалістичний тип працюватиме або житиме в оточенні соціального типу. Для визначення міри конгруентності особистості та її оточення можна використати гексагон Холланда або таблицю.

| Тип особистості | Тип оточення | | | | | |
|-----------------|--------------|----|----|----|----|----|
| | Р | Д | А | С | П | К |
| Р | ++ | + | - | -- | - | + |
| Д | + | ++ | + | - | -- | - |
| А | - | + | ++ | + | - | -- |
| С | -- | - | + | ++ | + | - |
| П | - | -- | - | + | ++ | + |
| К | + | - | -- | - | + | ++ |

Інтернет-версія

Опитувальник професійних переваг створено також в Інтернет-версії. Вона має деякі обмеження порівняно з програмним застосунком, але дозволяє одержати такі ж результати та рекомендації стосовно професій, рекомендованих занять, сумісності з іншими типами тощо.

Цей ресурс знаходиться за адресою: <http://www.profesia.hmarka.net>

Сподіваємось, що робота з програмою «**Опитувальник професійних переваг**» буде зручною, цікавою та результативною! Успіхів!